

株主の皆さまへ

# 第78期 営業の中間ご報告

2022年4月1日から2022年9月30日まで

# MITO SECURITIES REPORT

## 目次

ご挨拶	1
決算概況・第六次中期経営計画	2
(四半期) 財務諸表	3
サステナビリティ	5
未来の子どもたちのために	6
TOPICS	7
会社概要	9
サービス網	10

 MITO  
水戸証券株式会社

証券コード：8622



株主の皆さまには、平素より格別のご高配を賜り厚く御礼申し上げます。

ここに第78期中間期（2022年4月1日～2022年9月30日）の業績の概況等をご報告するにあたり、新型コロナウイルス感染症により被害を受けられた皆さまに、心よりお見舞い申し上げます。

## 当中間期業績について

当中間期のわが国経済は、主要国でインフレ抑制のための金融引き締めが持続的に行われた影響を受け、経済統計にばらつきが強まる傾向となりました。雇用面では完全失業率が低下傾向を示し、有効求人倍率は改善と好調を維持する反面、景気動向指数の先行CIや勤労者世帯の実質可処分所得は、景気の先行きを懸念させるデータが増えています。

国内株式市場は、主要国の金融政策に大きく影響される展開となりました。春から夏にかけて底堅い推移となりましたが、8月下旬にFRBのパウエル議長がインフレ抑制を優先し、急速な金融引き締めの継続を示唆したことを受け、米国株が下落。これを嫌気し、東京株式

市場も秋口にかけて大きく調整しました。この結果、当中間期末の日経平均株価は、前期末比6.8%安の25,937円21銭で終了しました。

このような環境下、当中間期の営業収益は57億70百万円（前年同期比80.4%）、経常利益は2億38百万円（同19.0%）、四半期純利益は1億69百万円（同18.6%）となりました。

当期の中間配当につきましては、収支状況に鑑み1株当たり2円とさせていただきます。

また、今年度よりスタートした第六次中期経営計画の進捗状況ですが、定数目標の「ROE毎年度5%以上」については、9月末時点で0.4%となり、「販管費カバー率（2024年度33%以上）」は、29.9%となっております。

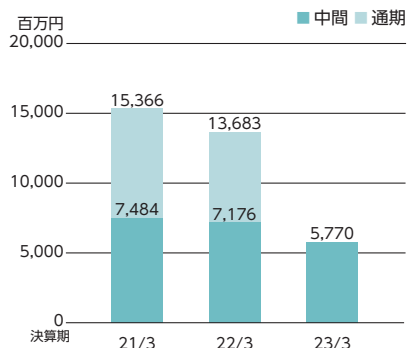
最後に、当社は11月中旬に本社を東京都文京区に移転しました。本社機能の拡充、業務の効率化と経費削減を図り、無駄のない経営に繋げてまいります。

引き続き、お客さま本位の業務運営の実践をもって、第六次中期経営計画の達成と更なる信頼の構築に努めてまいりますので、株主の皆さまには、今後も変わらぬご支援を賜りますようお願い申し上げます。

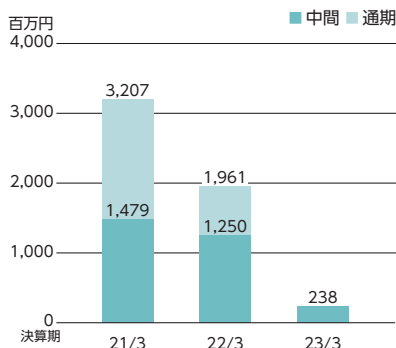
代表取締役社長 **小林 克徳**

## 第78期中間期（2022年4月1日～2022年9月30日）決算の概況

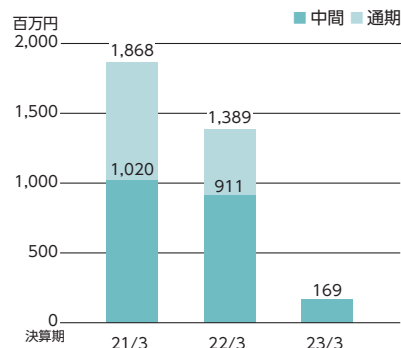
**営業収益**  
57億70百万円



**経常利益**  
2億38百万円



**四半期純利益**  
1億69百万円



## 第六次中期経営計画（2022年4月～2025年3月）



計数目標 2022年4月～2025年3月

ROE

毎年度 **5%**以上

ストック収入(※)による販管費カバー率

**33%**以上(2024年度)

※ストック収入は、投資信託代行手数料とファンドラップ報酬の合計

# (四半期) 財務諸表

3・4ページの(四半期)財務諸表に記載の金額は百万円未満を切り捨てて表示しております。

## (四半期) 貸借対照表

(単位：百万円)

(単位：百万円)

科 目	当第2四半期 会計期間 2022年9月30日	前第2四半期 会計期間 2021年9月30日	前事業年度 2022年3月31日
●資産の部			
流動資産	49,876	59,162	48,766
現金・預金	23,214	29,711	22,723
預託金	12,029	15,640	13,445
トレーディング商品	2,033	840	625
商品有価証券等	2,032	837	623
デリバティブ取引	0	2	2
約定見返勘定	23	15	31
信用取引資産	8,180	10,089	8,409
信用取引貸付金	7,777	9,956	8,291
信用取引借証券担保金	402	132	118
募集等払込金	2,660	1,275	1,736
短期差入保証金	978	687	689
未収還付法人税等	29	0	—
その他の流動資産	726	902	1,104
固定資産	15,319	16,915	15,745
有形固定資産	3,431	3,427	3,339
建物	1,569	1,701	1,680
その他(純額)	1,861	1,726	1,658
無形固定資産	306	302	320
投資その他の資産	11,581	13,184	12,084
投資有価証券	10,873	12,449	11,196
長期差入保証金	666	699	845
その他	59	54	60
貸倒引当金	△17	△17	△17
資産合計	65,195	76,077	64,511

科 目	当第2四半期 会計期間 2022年9月30日	前第2四半期 会計期間 2021年9月30日	前事業年度 2022年3月31日
●負債の部			
流動負債	21,671	30,772	20,390
信用取引負債	1,634	1,129	747
信用取引借入金	1,046	720	428
信用取引貸証券受入金	588	408	318
有価証券担保借入金	1,370	1,701	1,090
有価証券貸借取引受入金	1,370	1,701	1,090
預り金	15,058	23,351	14,383
受入保証金	433	538	626
短期借入金	1,950	1,950	1,950
未払法人税等	87	426	149
賞与引当金	470	629	536
役員賞与引当金	5	27	—
役員株式給付引当金	—	—	2
従業員株式給付引当金	—	240	284
資産除去債務	158	13	13
その他の流動負債	504	764	605
固定負債	4,576	5,209	4,947
長期借入金	800	800	800
繰延税金負債	1,235	1,835	1,485
退職給付引当金	2,182	2,185	2,202
役員株式給付引当金	11	10	9
従業員株式給付引当金	40	—	—
資産除去債務	243	330	397
その他の固定負債	62	47	52
特別法上の準備金	101	101	101
金融商品取引責任準備金	101	101	101
負債合計	26,349	36,084	25,439
●純資産の部			
株主資本	34,652	34,721	34,680
資本金	12,272	12,272	12,272
資本剰余金	6,264	6,264	6,264
資本準備金	4,294	4,294	4,294
その他資本剰余金	1,969	1,969	1,969
利益剰余金	17,557	17,821	17,778
その他利益剰余金	17,557	17,821	17,778
別途積立金	7,247	7,247	7,247
繰越利益剰余金	10,310	10,573	10,531
自己株式	△1,442	△1,637	△1,635
評価・換算差額等	4,193	5,271	4,391
その他有価証券評価差額金	4,193	5,271	4,391
純資産合計	38,845	39,993	39,071
負債・純資産合計	65,195	76,077	64,511



## (四半期) 損益計算書

(単位：百万円)

科 目	当第2四半期 累計期間	前第2四半期 累計期間	前事業年度
	自 2022年4月 1日 至 2022年9月30日	自 2021年4月 1日 至 2021年9月30日	自 2021年4月 1日 至 2022年3月31日
営 業 収 益	5,770	7,176	13,683
受 入 手 数 料	4,904	6,411	12,117
委 託 手 数 料	1,930	3,033	5,463
引受け・売出し・特定投資家向け売付け勧誘等の手数料	3	39	101
募集・売出し・特定投資家向け売付け勧誘等の取扱手数料	1,217	1,494	2,880
その他の受入手数料	1,752	1,844	3,672
ト レーディング 損 益	759	645	1,332
金 融 収 益	93	107	207
そ の 他 の 営 業 収 益	13	12	25
金 融 費 用	27	27	52
純 営 業 収 益	5,742	7,148	13,630
販 売 費 ・ 一 般 管 理 費	5,776	6,135	12,107
取 引 関 係 費	479	564	1,081
人 件 費	3,199	3,495	6,776
不 動 産 関 係 費	775	771	1,575
事 務 費	870	893	1,810
減 価 償 却 費	226	181	441
租 税 公 課	112	126	215
そ の 他	113	103	205
営業利益又は営業損失(△)	△34	1,012	1,523
営 業 外 収 益	272	248	451
受 取 配 当 金	184	169	271
雑 収 入	88	79	180
営 業 外 費 用	0	11	14
雑 損 失	0	11	14
経 常 利 益	238	1,250	1,961
特 別 損 失	56	5	5
金融商品取引責任準備金繰入れ	0	—	—
減 損 損 失	—	5	5
本 社 移 転 費 用	56	—	—
税引前四半期(当期)純利益	182	1,244	1,955
法人税、住民税及び事業税	12	364	575
法 人 税 等 調 整 額	0	△30	△9
法 人 税 等 合 計	12	333	566
四半期(当期)純利益	169	911	1,389

Point!

## 当第2四半期累計期間の決算のポイント

### 1. 営業収益について

トレーディング損益が増加したものの、受入手数料が減少し、営業収益は57億70百万円（前年同期比80.4%）となりました。

### 2. 受入手数料の内訳

#### (1) 委託手数料

主に株券委託売買金額が減少したことにより19億30百万円（同63.6%）となりました。

#### (2) 募集・売出し・特定投資家向け売付け勧誘等の取扱手数料

投資環境が悪化し、投資信託の販売額が減少したことから12億17百万円（同81.5%）となりました。

#### (3) その他の受入手数料

投資信託の代行手数料やファンドラップ報酬の減少等により、17億52百万円（同95.0%）となりました。

### 3. 販売費・一般管理費

減価償却費が増加する一方、人件費が減少したことから、57億76百万円（同94.1%）となりました。



継続した支援を行い、地域共生を目指してまいります。

## かわうちワイン株式会社様

東日本大震災に伴う福島県の被災地復興、および日本ワインを核とした関連産業の育成と振興を目的に川内村が筆頭株主となり設立された官設民営会社です。



2017.11 ブドウの苗木購入代金を寄付



2018.4 社員が植樹ボランティアとして参加



2018.10 圃場を視察



2022.7 醸造施設の設備費用を寄付



2021年 寄付した苗木300本から初めてのワインが完成

2022年 醸造施設「かわうちワイナリー」で初の川内産ワインを製造

## NPO法人フードバンク茨城様

同団体は、フードドライブや食品ロスの問題に取り組んでいるNPO法人で、学校給食がない長期の休み期間に子どもたちが食べることに困らないよう支援する「子ども支援プロジェクト」を定期的に展開しています。



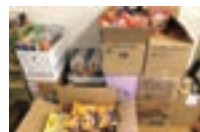
会員として支援  
株主優待品等を寄付



2021.6 防災備蓄品を寄付



2021.7 「同プロジェクト2021夏」  
の活動資金を寄付



2022.6 「同プロジェクト  
2022夏」の活動資金を寄付



2021.12 「同プロジェクト  
2021冬」の活動資金を寄付

今後3年間(計6回)  
にわたり、継続して  
同プロジェクトへ活  
動資金を寄付してま  
いります。



当社は、夢と感動を与えられる活動を応援し、地域とともに豊かな未来の実現に貢献してまいります。

## 「水戸証券チャレンジフェスティバル」開催

3年ぶりの開催

2015年から「プロサッカーチーム・水戸ホーリーホック」が開催する「チャレンジフェスティバル」にメインスポンサーとして協賛しています。ジュニア、ジュニアユース、ユース各世代の強豪チームを招聘し、日頃の練習の成果を競い合うサッカー大会で、今年は、大阪地区でも予選大会が開催されました。

- 第8回 水戸ホーリーホックカップU-13  
20チーム参加

- 第7回 水戸ホーリーホックユースカップ  
16チーム参加

この他、毎年冬にジュニア大会を開催しております。



## 小学生向けバスケットボール教室「茨城ロボッツクリニック」開催!

茨城ロボッツの選手とコーチが小学生にバスケットボールを指導する「茨城ロボッツクリニック」に、当社は2016年から継続して協賛しています。毎年大人気で沢山の応募をいただいています。今年はコロナ禍で、参加人数を限定しての開催となりましたが、参加していただいたお子さんたちには、大変喜んでいただきました。



## 本社移転

1956年、東京に本社機能に移して以来、長年拠点を置いていた日本橋を離れ、この度、文京区小石川に本社を移転しました。

### 移転日

2022年11月14日

### 新住所

東京都文京区小石川一丁目1番1号  
文京ガーデンゲートタワー 7階

### アクセス

東京メトロ丸ノ内線・南北線「後楽園駅」  
都営三田線・大江戸線「春日駅」  
共通7番出口直結



新本社

## 本店営業部移転、東京支店として新たにスタート

1962年に開設した本店営業部は、今年で60周年を迎え、本社移転を機に東京支店として新たなスタートを切りました。

### 移転日

2022年10月11日

### 新住所

東京都千代田区内幸町一丁目3番1号  
幸ビルディング 1階

### アクセス

都営三田線「内幸町駅」A5出口徒歩1分  
JR山手線「新橋駅」徒歩5分



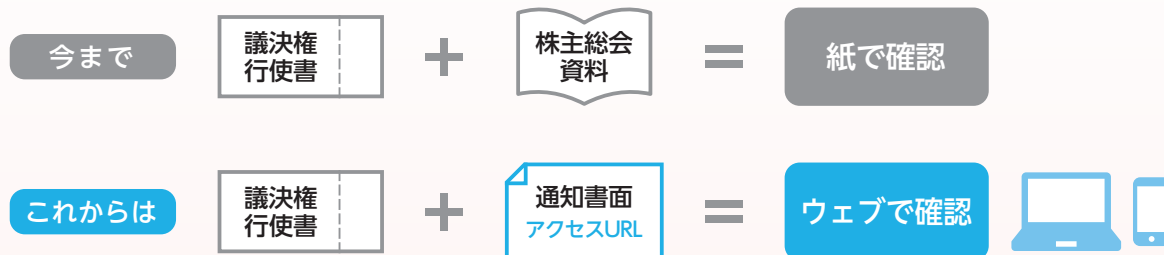
東京支店





## 電子提供制度のご案内

2023年3月以降の株主総会より、  
これまで郵送していた株主総会資料（招集ご通知）が原則ウェブ化されます。



### ■ 主な変更点

- ウェブサイトへのアクセス方法を記載した招集通知をお送りします。
- 株主総会資料の全文はウェブサイトへアクセスすることで確認できます。

※議決権行使書は原則、今まで通りお送りします。

### ■ 開始時期 2023年3月以降の株主総会より

**インターネットのご利用が困難な株主さまへ**

2022年9月1日以降、書面で受領するための手続きが可能です。  
(書面交付請求)

お問い合わせ先

みずほ信託銀行 証券代行部  
株主総会資料ウェブ化に関する  
お問い合わせ窓口

電話番号：0120-524-324  
受付時間：平日 9：00～17：00  
(土・日・祝祭日はご利用いただけません。)

## ●会社概要

**商号等** 水戸証券株式会社  
Mito Securities Co., Ltd.  
金融商品取引業者 関東財務局長(金商) 第181号

**加入協会** 日本証券業協会、一般社団法人日本投資顧問業協会

**本社** 東京都文京区小石川一丁目1番1号(11月14日移転)

**創業** 1921年4月1日

**資本金** 12,272,985,600円

**従業員数** 777名

**店舗数** 25店

## ●役員

代表取締役社長 小林 克徳  
代表取締役副社長 魚津 亨  
常務取締役 阿部 進  
取締役 須田 恭通  
取締役 大槻 剛  
社外取締役 瀬川 章  
社外取締役 小祝 寿彦  
取締役(監査等委員) 井口 英樹  
社外取締役(監査等委員) 大野 了一  
社外取締役(監査等委員) 大西 美世恵

## ●株式の状況

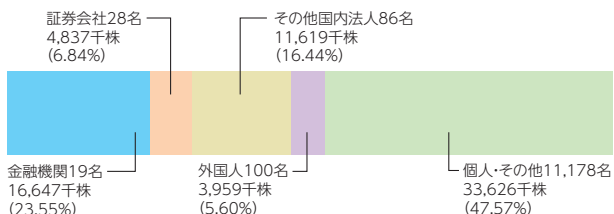
発行可能株式総数 194,600,000株  
発行済株式の総数 70,689,033株  
株主数 11,411名

## ●大株主(上位10名)

株主名	持株数 千株	持株比率 %
日本マスタートラスト 信託銀行株式会社(信託口)	6,339	9.73
株式会社野村総合研究所	5,560	8.54
小林協栄株式会社	3,276	5.03
株式会社常陽銀行	2,774	4.26
東洋証券株式会社	2,701	4.15
株式会社みずほ銀行	2,000	3.07
株式会社日本カストディ銀行(信託口)	1,462	2.25
SINFONIETTA MASTER FUND	1,282	1.97
第一生命保険株式会社	1,200	1.84
株式会社武蔵野銀行	1,167	1.79

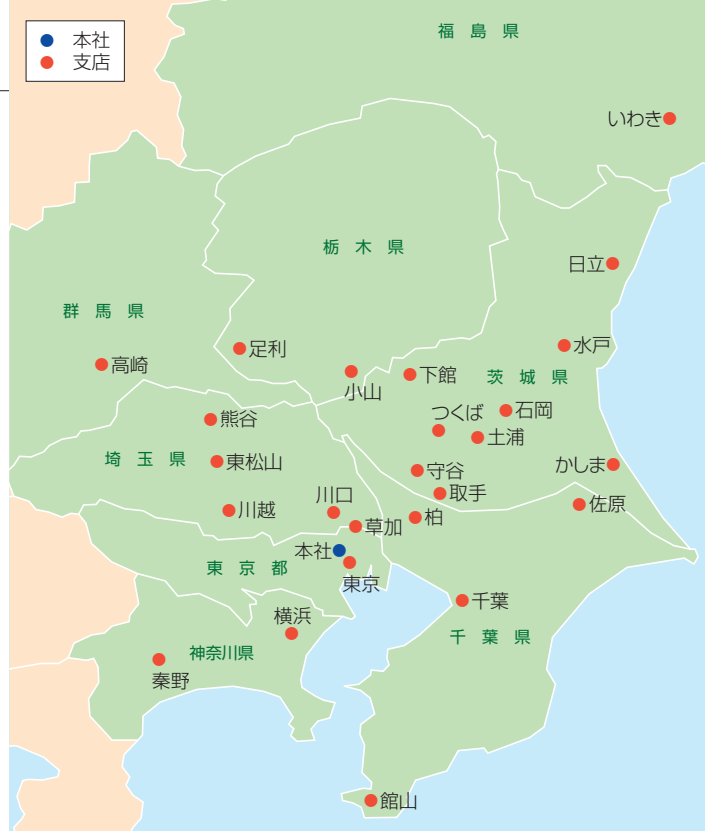
(注) 当社は自己株式として5,567千株所有しております。また、持株比率は自己株式を除いて算出しております。

## ●所有者別株式分布状況



# サービス網

本社	東京都文京区小石川1-1-1	(03) 6739-0310
東京支店	東京都千代田区内幸町1-3-1	(03) 3501-0310
水戸支店	茨城県水戸市南町2-6-10	(029) 233-0310
日立支店	茨城県日立市神峰町1-10-5	(0294) 40-0310
土浦支店	茨城県土浦市大和町9-2	(029) 824-0310
つくば支店	茨城県つくば市研究学園5-1-6	(029) 856-0310
取手支店	茨城県取手市新町1-8-38	(0297) 73-0310
石岡支店	茨城県石岡市国府1-2-26	(0299) 24-0310
下館支店	茨城県筑西市丙209-1	(0296) 50-0310
かしま支店	茨城県鹿嶋市宮中2-5-14	(0299) 70-0310
守谷支店	茨城県守谷市中央1-23-1	(0297) 21-0310
小山支店	栃木県小山市中央町2-1-15	(0285) 24-0310
足利支店	栃木県足利市田中町911-1	(0284) 72-0310
高崎支店	群馬県高崎市栄町14-5	(027) 325-0310
川口支店	埼玉県川口市栄町3-8-17	(048) 255-0310
川越支店	埼玉県川越市脇田本町23-1	(049) 244-0310
草加支店	埼玉県草加市高砂2-19-20	(048) 928-0310
熊谷支店	埼玉県熊谷市筑波3-193	(048) 500-0310
東松山支店	埼玉県東松山市六反町8-3	(0493) 40-0310
千葉支店	千葉市中央区富士見2-22-2	(043) 227-0310
柏支店	千葉県柏市旭町1-2-1	(04) 7145-0310
館山支店	千葉県館山市北条2207	(0470) 20-0310
佐原支店	千葉県香取市佐原イ178	(0478) 55-0310
秦野支店	神奈川県秦野市寿町1-5	(0463) 83-0310
横浜支店	横浜市神奈川区鶴屋町3-31-5	(045) 313-0310
いわき支店	福島県いわき市平字南町22	(0246) 25-0310
カスタマーセンター	(0120) 310-273	
水戸ネット	<a href="https://www.mito.co.jp/service/type/internet/">https://www.mito.co.jp/service/type/internet/</a>	



## 水戸証券の理念をあらわすシンボルマーク

水戸証券の英文頭文字Mをかたどる、2つの三角形と四角形は、お客さま、株主さま、社員をあらわすとともに、それら三者にBESTをつくる企業としての意思と願望を象徴しています。

また、2つの三角形は時代を先取りする鋭敏な感性と変化に挑戦し続ける革新性を、四角形は継承すべき堅実、誠実の精神を表現しています。

コーポレートカラーであるMITOブルーは確かな情報力、創造力、知性を、MITOレッドは親しみ、人と人の心の通い合いを大切にする人間性、そして企業と人の積極的な行動力や活力を表現しています。

## 株主メモ

事業年度	毎年4月1日から翌年3月末日まで	
剰余金の配当基準日	期末配当金	毎年3月末日
	中間配当金	毎年9月末日
定時株主総会	毎年6月	
公告方法	電子公告（当社ホームページに掲載いたします。）	
	<a href="https://www.mito.co.jp/corporate/ir/e-koukoku/">https://www.mito.co.jp/corporate/ir/e-koukoku/</a> やむを得ない事由により電子公告ができない場合は、日本経済新聞に掲載いたします。	
株主名簿管理人	みずほ信託銀行株式会社	
同事務取扱場所	東京都千代田区丸の内一丁目3番3号	
	みずほ信託銀行株式会社 本店証券代行部	
特別口座管理機関	みずほ信託銀行株式会社	

### 経営理念

水戸証券は、顧客・株主・社員に  
BESTをつくす企業でありたい

### 行動指針


## CHALLENGE TOGETHER

- 変化に挑戦しよう
- 成果に挑戦しよう
- 自己に挑戦しよう

### コーポレートスローガン

Humanilation — 信頼のきずな —

## 株式に関するお手続きについて（お問い合わせ先）

	証券会社等で株式を保有されている場合	証券会社等で株式を保有されていない場合（特別口座の場合）
住所変更、株式配当金受取り方法の変更などのお問い合わせ	お取引の証券会社等になります。	当社の特別口座の口座管理機関 みずほ信託銀行へお問い合わせ願います。 〒168-8507 東京都杉並区和泉二丁目8番4号 みずほ信託銀行株式会社 証券代行部 ホームページ：https://www.mizuho-tb.co.jp/daikou/index.html フリーダイヤル 0120-288-324
未払配当金、その他当社株式関係書類についてのお問い合わせ	右記みずほ信託銀行までお問い合わせ願います。	
ご注意		

## 配当金の受取について

「株式数比例配分方式」「登録配当金受領口座方式」「個別銘柄指定方式」のお受け取り方法を指定することができます。いずれの方式も指定されない場合は、株主さまのお届出住所に配当金領収証が送付され、配当金支払事務を行う金融機関で配当金をお受け取りになることとなります。

※少額投資非課税口座（NISA口座、ジュニアNISA）において配当金を非課税で受け取られる場合、株式数比例配分方式をお選びください。



見やすく読みまちがえにくいユニバーサルデザインフォントを採用しています。

環境に配慮したFSC®認証紙と植物油インキを使用しています。